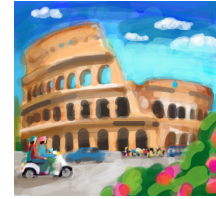


## unterwegs in Italien



In die Ferien nach Italien – Sie haben es sich verdient. Doch was ist, wenn Sie dort krank werden oder verunfallen? Hierzu gibt es ein paar wichtige Punkte, die Sie beachten sollten.

### Allgemeine Informationen

Seit dem In-Kraft-Treten des Personenfreizügigkeitsabkommens zwischen der Schweiz und den EU-Staaten am 1. Juni 2002 haben Schweizer Krankenversicherte während ihres vorübergehenden Aufenthalts in Italien Anspruch auf Sachleistungen der Krankenversicherung. Grundlage hierfür ist die **Europäische Krankenversicherungskarte** (*tessera europea di assicurazione malattia*). Diese Karte wird von Ihrer Krankenkasse ausgestellt, bei der Sie die Grundversicherung (obligatorische Krankenpflegeversicherung) abgeschlossen haben und verleiht Ihnen den Anspruch auf Leistungen, die sich während Ihrer voraussichtlichen Aufenthaltsdauer als medizinisch notwendig erweisen. Der Umfang des Leistungsanspruchs entspricht dem eines in Italien gesetzlich Krankenversicherten. Sie sollten die Karte in jedem Fall mit sich tragen.

### Europäische Krankenversicherungskarte vergessen oder verloren?

In diesem Fall haben Sie die Möglichkeit, bei Ihrer Krankenkasse eine so genannte **provisorische Ersatzbescheinigung** (*certificato sostitutivo provvisorio*) zu verlangen. Diese kann Ihnen auch direkt an den Ferienort gesandt oder gefaxt werden. Wichtig ist, dass sie vor dem Behandlungsende eintrifft.

Einige Krankenkassen verfügen über Servicetelefonnummern (Hotlines), bei welchen Sie im Krankheitsfall oder bei Unfällen im Ausland telefonisch Unterstützung erhalten. Erkundigen Sie sich bitte bei Ihrer Krankenkasse darüber, bevor Sie abreisen.

Der Leistungskatalog der italienischen Krankenversicherung bietet ähnliche Leistungen wie jener der Schweiz. Allerdings sind unterschiedliche Zahlungsmodalitäten und zum Teil höhere Kostenbeteiligungen zu berücksichtigen. Im Folgenden wird näher auf diese Punkte eingegangen.

## Ärztliche Behandlung

Als Inhaber der Europäischen Versicherungskarte können Sie sich grundsätzlich an jeden Allgemeinarzt (*medico di base*) oder Kinderarzt (*pediatra*) des Nationalen Gesundheitsdienstes (*Servizio Sanitario Nazionale, S.S.N.*) wenden.

Die allgemeinärztlichen Behandlungen (Grundleistungen) sind für Sie in der Regel kostenfrei und können tagsüber von Montag bis Freitag in Anspruch genommen werden. An Wochenenden oder in der Zeit von acht Uhr abends bis acht Uhr morgens wenden Sie sich bitte an den ärztlichen Notfalldienst (*Servizio di Guardia medica notturna*).

In vielen Touristenregionen während der Hochsaison funktionieren ärztliche Notfalldienste speziell für Touristen (*Guardia medica turistica*), welche längeren Sprechstundendienst anbieten. Wir empfehlen Ihnen, sich nach der Anreise darüber zu erkundigen.

Im Notfall dringend medizinische Hilfe wählen Sie die Telefonnummer 118 (rund um die Uhr ausgehend vom örtlichen Telefonnetz) oder wenden Sie sich direkt an die Notaufnahme eines Spitals.

Fachbehandlungen, Labor- und Diagnoseanalysen, Medikamente und stationäre Behandlung müssen immer von einem Allgemeinarzt verordnet werden.

## Kostenbeteiligung

Vorausgesetzt dass die Kostenbeteiligung (Ticket) von Region zu Region sehr unterschiedlich sein kann, grundsätzlich gelten folgende Tarife:

- 10 EUR je Verordnung für ambulanten Leistungen
- 10 EUR min – 36 EUR max je Verordnung für Fachleistungen
- 10 EUR für Laboranalysen und diagnostischen Analysen
- 10 EUR je Verordnung von Physiotherapie und Rehabilitation
- 25 EUR für Leistungen bei der Notfalldienst eines Spital, wenn sie als nicht dringend eingestuft sind (sogenannter codice bianco); ausgenommen sind Kinder unter 14 Jahren

Auf jeden Fall kann die Kostenbeteiligung max. 46 EUR pro Verordnung (mit max acht Leistungen in der gleichen medizinischen Branche) nicht übersteigen. Von der Kostenbeteiligung ausgenommen sind Kinder unter 6 Jahren, Personen mit Behinderungen und Personen über 65, sowie Frauen wegen Schwangerschaft.

Wenn Sie die Adresse eines Allgemeinarztes oder eines Arztes des Nationalen Gesundheitsdienstes in Ihrer Nähe herausfinden möchten, dann wenden Sie sich bitte an die sich an Ihrem Aufenthaltsort befindende Azienda Sanitaria Locale (A.S.L.). Am Ende dieses Merkblatts finden Sie eine Liste der A.S.L. Sie können die Adressen der A.S.L. auch über das örtliche Telefonbuch herausfinden, sie bei der Polizei oder in Apotheken erfragen.

## Zahnärztliche Behandlung

In Italien wird die zahnärztliche Behandlung von der italienischen Krankenversicherung in der Regel nicht übernommen. Die Kosten für diese Behandlung müssen von Ihnen selbst bezahlt werden.

Für eine dringend notwendige zahnärztliche Behandlung (Notfallversorgung) wenden Sie sich bitte an ein Zentrum des Nationalen Gesundheitsdienstes (S.S.N.).

## Medikamente

Wenn Ihnen der Arzt Medikamente verordnet, können Sie diese gegen Vorlage des Rezepts in einer Apotheke (*farmacia*) beziehen. Alle Medikamente, die vom Servizio Sanitario Nazionale übernommen werden, sind in zwei Gruppen unterteilt:

- Klasse A: Grundlegende Medikamente zur Behandlung chronischer, sehr ernster Krankheiten
- Klasse C: Nicht grundlegende Medikamente und sonstige Medikamente, die nicht unter die Klasse A fallen

Es gibt noch eine alte Klasse H, die beinhaltet Medikamente, die ausschliesslich von Spitälern gebraucht oder verordnet werden.

## Kostenbeteiligung:

- Klasse A: in der Regel sind sie kostenfrei, eine allfällige Kostenbeteiligung (*ticket*) wird von der jeweiligen Region festgelegt.
- Klasse C: sind 100% zu Lasten der Versicherten.
- Klasse H: in der Regel sind sie kostenfrei, eine allfällige Kostenbeteiligung (*ticket*) wird von der jeweiligen Region festgelegt

## Stationäre Spitalbehandlung

Ist die Erkrankung so gravierend, dass sie stationär behandelt werden muss, so stellt Ihnen der Arzt einen Einweisungsschein aus. In Notfällen kann das Spital auch direkt aufgesucht werden. Bei Eintritt müssen Sie die Europäische Krankenversicherungskarte vorweisen.

Sie haben grundsätzlich freie Wahl unter den öffentlichen Spitälern und den privaten Vertragsspitälern. Eine Kostenbeteiligung für die Behandlung in der allgemeinen Abteilung (Mehrbettzimmer) ist nicht zu bezahlen.

Wenn Sie jedoch die Behandlung in der halbprivaten oder privaten Abteilung wünschen, so werden Ihnen diese Mehrkosten in Rechnung gestellt (siehe Abschnitt [Ferien- und Reiseversicherung](#)).

## Transport/Rettung

In alle Regionen steht ein „Servizio di emergenza sanitaria“ (Transport- und Rettungsdienst) für schwere Fälle und Unfall zur Verfügung. Durch die Wahl von der

Telefonnummer 118 kann die Ambulanz oder der Ambulanz-Helikopter alarmiert werden. Der Transport zum näheren Spital ist grundsätzlich kostenlos, bis auf eine eventuell regionale Kostenbeteiligung. Die Kosten für eine Bergung oder einen allfälligen Rücktransport in die Schweiz gehen zu Ihren Lasten (siehe Abschnitt [Ferien- und Reiseversicherung](#)).

### **Rückerstattung der Kosten**

Falls der Arzt, Therapeut oder das Spital von Ihnen die direkte Bezahlung der Behandlung verlangt, so lassen Sie sich unbedingt eine Rechnung ausstellen. Reichen Sie diese bitte bei Ihrer Krankenkasse in der Schweiz ein. Diese erstattet Ihnen die Kosten entweder nach italienischem Krankenversicherungsrecht oder nach den in der Schweiz geltenden Tarifen. Bei Letzterem ist zu beachten, dass Ihnen Franchise und Selbstbehalt in Abzug gebracht werden kann. Beachten Sie bitte, dass eine allfällige Kostenerstattung durch die A.S.L. nicht vorgesehen ist.

### **Arbeitsunfähigkeit/Taggeld**

Wenn Sie über eine Taggeldversicherung verfügen und während Ihren Ferien länger als drei Tage arbeitsunfähig werden, dann müssen Sie sich von Ihrem behandelnden Arzt die Arbeitsunfähigkeit bestätigen lassen. Bitten Sie den Arzt, die Arbeitsunfähigkeit festzustellen und Ihnen eine Bescheinigung (*Attestazione di inabilità lavorativa*) darüber auszustellen. Reichen Sie diese umgehend bei der zuständigen A.S.L. ein. Vergessen Sie nicht, Ihren Arbeitgeber über die Arbeitsunfähigkeit zu informieren. Teilen Sie ihm die voraussichtliche Dauer telefonisch mit, falls sich Ihr Aufenthalt in Italien dadurch über die geplante Feriendauer verlängert.

Bei längerer Arbeitsunfähigkeit überwacht die A.S.L. die Dauer, gegebenenfalls durch die Einladung zu einer medizinischen Untersuchung bei einem Vertrauensarzt. Diesen Termin müssen Sie auf jeden Fall wahrnehmen.

### **Ferien- und Reiseversicherung**

Um hohe ungedeckte Kosten möglichst zu vermeiden empfehlen wir Ihnen, eine Ferien- und Reiseversicherung (z.B. bei Ihrer Krankenkasse) abzuschliessen. Diese übernimmt – je nach Vertragsausgestaltung – folgende Kosten:

- Kosten für Rücktransport in die Schweiz (Repatriierung)
- Allfällige Mehrkosten für medizinische Behandlungen
- Mehrkosten für die gewünschte Behandlung in der halbprivaten oder privaten Abteilung im Spital

Manche Ferien- und Reiseversicherungen bieten neben der Kostenübernahme für medizinische Leistungen auch eine Erstattung von z.B. Annullierungskosten oder eine Rechtsschutzversicherung an. Bitte erkundigen Sie sich über die Details dieser Versicherung.

Ihre Krankenkasse in der Schweiz darf Ihnen nicht die gesetzliche Kostenbeteiligung nach italienischem Recht erstatten.

### **Ergänzende Hinweise für Geschäftsreisende\*, Studenten, entsandte Arbeitnehmer\*, Arbeitnehmer im internationalen Verkehrswesen\***

Die in diesem Merkblatt aufgeführten Informationen gelten auch, wenn Sie zu einem dieser Personenkreise gehören und die medizinischen Leistungen während Ihrer voraussichtlichen Aufenthaltsdauer in Italien notwendig werden.

\*Die Regelungen treffen nur auf Leistungen bei Krankheit, Mutterschaft und Nichtberufsunfall zu, nicht jedoch bei Berufsunfall. Sollten Sie ein Formular E 106 der zuständigen ASL zustellen, haben Sie Anspruch auf die Eintragung bei dem SSN inkl. Arztwahl und vollkommene Krankenversicherungsdeckung.

#### **Haftungsausschluss:**

Dieses Merkblatt gibt Ihnen einen allgemeinen Überblick über die Leistungsaushilfe in Italien. Für detaillierte Informationen wenden Sie sich bitte an den jeweiligen Leistungserbringer oder an die zuständige A.S.L. Es ist nicht auszuschliessen, dass nach der Publikation Änderungen im italienischen Krankenversicherungssystem eintreten. Ein Rechtsanspruch aus den hier enthaltenen Informationen besteht nicht.

## Anschriften der Azienda Sanitaria Locale (A.S.L.)

Strasse	Ort	PLZ
Tiburtina, 22 A	Tivoli	00019
Borgo Garibaldi, 12	Albano Laziale	00041
Terme Di Traiano 39/A	Civitavecchia	00053
Casal Bernocchi 73	Roma	00125
Viale Dell'Arte 68	Roma	00144
Piazzale Dell' Industria,20	Roma	00144
Filippo Meda, 35	Roma	00157
Ariosto, 3-9	Roma	00185
Borgo Santo Spirito 3	Roma	00193
Piazzale Della Farnesina,1	Roma	00194
San Lorenzo N. 101	Viterbo	01100
Matteucci 9	Rieti	02100
A. Fabi 1	Frosinone	03100
V.Le Pier Luigi Nervi S.N.C.	Latina	04100
Via Bramante 37	Terni	05100
Engels-Localita' Chioccolo	Citta' Di Castello	06012
Piazza Giacomini 40	Foligno	06034
G. Guerra 17/21	Perugia	06127
Viale Aldo Moro, 2	Olbia	07026
Monte Grappa 82	Sassari	07100
Via Piscinas 5	Lanusei	08045
Via Demurtas, 5	Nuoro	08100
Via Dalmazia N 83	Carbonia	09013
Via Ungaretti, 9	Sanluri	09025
Piero Della Francesca 1	Cagliari	09047
Carducci, 35	Oristano	09170
Via Aldisio, 2	Ivrea	10015
Via San Domenico 21	Chieri	10023
Via Po N. 11	Chivasso	10034
Stradale Fenestrelle 72	Pinerolo	10064
Battitore 7/9	Cirie'	10073
Via Martiri Xxx Aprile, 30	Collegno	10093
Via San Secondo 29	Torino	10128
Via Tofane 71	Torino	10141
Corso Svizzera N. 164	Torino	10149
Strada Dell'Arrivore 25/A	Torino	10154
Guido Rey N. 1	Aosta	11100
Via Ospedali 14	Savigliano	12038
Romita, 6	Alba	12051
Via San Pio V, 6/8	Mondovi'	12084
Carlo Boggio 12	Cuneo	12100
Corso Mario Abbiate 21	Vercelli	13100
Marconi, 23	Biella	13900
Via Conteverde 125	Asti	14100
Viale Giolitti 2	Casale Monferrato	15033

Galileo Galilei N.1	Tortona	15057
Edilio Raggio, 12	Novi Ligure	15067
Via G. B. Ghio 9	Chiavari	16043
G. Maggio 6	Genova	16147
Via Antonio Cantore, 3	Genova	16149
Manzoni, 14	Savona	17100
Aurelia, 97	San Remo	18032
Xxiv Maggio N. 139	La Spezia	19124
Via Al Donatore Di Sangue, 50	Magenta	20013
Viale Elvezia 2	Monza	20052
Via Viii Giugno 69	Melegnano	20077
Corso Italia, 19	Milano	20100
Via Pola 9-11	Milano	20124
Via Ottorino Rossi, 9	Varese	21100
Via Pessina N 6	Como	22100
Via N. Sauro 38	Sondrio	23100
C.So Carlo Alberto N. 120	Lecco	23900
Via Gallicciolli 4	Bergamo	24100
Via Nissolina, N. 2	Breno	25043
Viale Duca Degli Abruzzi N. 15	Brescia	25100
Viale Po 12	Cremona	26100
Piazza Ospitale 10	Lodi	26900
Viale Indipendenza 3	Pavia	27100
Dei Mille 2	Novara	28100
Via Mazzini, 117	Omegna	28887
Corso Vittorio Emanuele Ii 169	Piacenza	29100
Madonna Marina 500	Chioggia	30015
Piazza De Gasperi, N. 5	San Dona' Di Piave	30027
Via L. Mariutto N. 76	Mirano	30035
Via Don Federico Tosatto, 147	Venezia	30174
Via Forestuzzo 41	Asolo	31011
Via Lubin, 16	Pieve Di Soligo	31053
Via Borgo Cavalli, 42	Treviso	31100
Bagnols Sur Ceze, 3	Feltre	32032
Via Feltre N.57	Belluno	32100
Piazzetta Portuzza 2	Gemona Del Friuli	33013
Natisone, 11	Palmanova	33057
Pozzuolo 330	Udine	33100
Via Vecchia Ceramica N.1	Pordenone	33170
Del Farneto 3	Trieste	34142
Via Vittorio Veneto 174	Gorizia	34170
Casa Di Ricovero,40	Cittadella	35013
Salute 14/B	Este	35042
Degli Scrovegni, 14	Padova	35131
Rasa, 9	Thiene	36016
Via Carducci N. 2	Bassano Del Grappa	36061
Via Trento, 4	Arzignano	36071
Rodolfi, 37	Vicenza	36100

Villa Spinola	Bussolengo	37012
Via C. Gianella, 1 - Legnago (Vr)	Legnago	37045
Valverde, 42	Verona	37122
Degasperi 79	Trento	38100
Lorenz Boehler 5	Bolzano	39100
Amendola, 2	Imola	40026
Via Castiglione 29	Bologna	40124
San Giovanni Del Cantone 23	Modena	41100
Via Amendola 2	Reggio Nell'Emilia	42100
Strada Del Quartiere, 2 A	Parma	43100
Cassoli, 30	Ferrara	44100
Piazza Degli Etruschi N.9	Adria	45011
Viale Tre Martiri,89	Rovigo	45100
Via Trento N.6	Mantova	46100
C.So Garibaldi, 12	Cesena	47023
Corso Della Repubblica 171/D	Forli'	47100
Via Coriano 38	Rimini	47900
De Gasperi 8	Ravenna	48100
Mazzini, 17	Empoli	50053
Piazza S.Maria Nuova N. 1	Firenze	50122
Via Sandro Pertini, 708	Pistoia	51100
Curtatone , 54	Arezzo	52100
Via Roma, 75/77	Siena	53100
Don Minzoni 3	Carrara	54033
Aurelia, 335	Camaiore	55043
Per S. Alessio Monte San Quirico	Lucca	55100
L. Zamenhof,1	Pisa	56127
Monterotondo, 49	Livorno	57128
Via Cimabue, 109	Grosseto	58100
Viale Della Repubblica 240	Prato	59100
Via Caduti Del Lavoro 40	Ancona	60131
Circonvallazione Ragusa 1	Teramo	64100
R.Paolini,45	Pescara	65100
Silvio Spaventa 37	Lanciano	66034
Via Dei Martiri Lancianesi, 17-19	Chieti	66100
Via XX Settembre,21	Avezzano	67051
Via Xx Settembre N. 26	L'Aquila	67100
Via Fornaci, 201	Andria	70031
Lungomare Starita N. 6	Bari	70123
Piazza Della Liberta'	Foggia	71100
Via Napoli,8	Brindisi	72100
Miglietta, 5	Lecce	73100
Viale Virgilio,31	Taranto	74100
Viale Dei Caduti,29	Montalbano Jonico	75023
Montescaglioso	Matera	75100
Via P. M. Vergara, Pal. Ex Inam	Frattamaggiore	80027
Nazionale Delle Puglie Ex 219	Pomigliano D'Arco	80038
Alcide De Gasperi N. 167	Castellammare Di Stabia	80053

Corrado Alvaro 8 Monterusciello	Pozzuoli	80072
Via San Nicola Alla Dogana, 9	Napoli	80133
Centro Direzionale Ed/F9 Pal.Esedra	Napoli	80143
S. Lucia	Aversa	81031
Via Unita' Italiana, 28	Caserta	81100
Patrizia Mascellaro 1	Benevento	82100
Rione Cardito	Ariano Irpino	83031
Via Degli Imbimbo	Avellino	83100
F. Ricco, 50	Nocera Inferiore	84014
Piazza Dei Martiri	Vallo Della Lucania	84078
Via Nizza 146	Salerno	84124
Roma,187	Venosa	85029
Piano Dei Lippi	Lagonegro	85042
Torraca, 2	Potenza	85100
Via Petrella 11	Campobasso	86100
Degli Ospedali	Castrovillari	87012
Prolungamento Viale Michelangelo	Rossano	87068
Degli Alimena N 8	Cosenza	87100
Viale Dei Giardini	Paola	88027
A. Perugini	Lamezia Terme	88046
Via Vinicio Cortese 25	Catanzaro	88100
Via Corigliano	Crotone	88100
Via Crispi 34	Palmi	89015
Verga	Locri	89044
S.Anna li Tronco, 18/D - Pal. Tibi	Reggio Di Calabria	89128
Dante Alighieri	Vibo Valentia	89900
Giacomo Cusmano, 24	Palermo	90141
Via Mazzini N. 1	Trapani	91100
Viale Della Vittoria 321	Agrigento	92100
G. Cusmano 1	Caltanissetta	93100
Viale Diaz, 49	Enna	94100
Santa Maria La Grande N.5	Catania	95124
Corso Gelone, 17	Siracusa	96100
Piazza Igea, 1	Ragusa	97100
La Farina N.263/N	Messina	98123