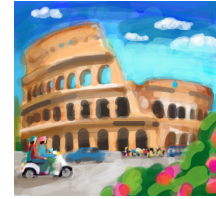


sur la route en Italie



Il va de soi que vos vacances en Italie sont amplement méritées. Mais qu'advient-il de votre séjour en cas de maladie ou d'accident ? A ce propos, il convient d'observer les points suivants :

Informations générales

Depuis l'entrée en vigueur de l'accord sur la libre circulation des personnes conclu entre la Suisse et les Etats de l'UE au 1er juin 2002, les assurés suisses pour les soins ont droit aux prestations en nature de l'assurance-maladie lors de leur séjour provisoire en Italie. **La carte européenne d'assurance-maladie** (*tessera europea di assicurazione malattia*) sert de base à ce propos. Cette carte vous est délivrée par votre assureur-maladie auprès duquel vous avez conclu l'assurance de base (assurance obligatoire des soins) et vous donne le droit de bénéficier des prestations qui se révèlent être nécessaires sur le plan médical pendant la durée prévue de votre séjour. L'étendue du droit aux prestations correspond à celle d'une personne assurée légalement pour les soins en Italie. Dans tous les cas, il convient d'emporter cette carte avec vous-même.

Que faire en cas d'oubli ou de perte de votre carte européenne d'assurance-maladie ?

Dans ce cas, vous avez la possibilité d'exiger un **certificat provisoire de remplacement** (*certificato sostitutivo provvisorio*) auprès de votre assureur-maladie. Ce document peut également vous être envoyé ou faxé directement à votre lieu de vacances. Il est important que ce certificat vous parvienne avant la fin du traitement.

Plusieurs assureurs-maladie disposent de lignes téléphoniques de services (Hotlines) qui vous aideront en cas de maladie ou d'accident à l'étranger. Aussi, avant votre départ, nous vous conseillons de bien vouloir vous renseigner à ce propos auprès de votre assureur-maladie.

Le catalogue des prestations de l'assurance-maladie italienne offre des prestations comparables à celles de la Suisse. Il existe toutefois des différences au niveau des modalités de paiement et des participations aux coûts qui, en partie, se révèlent plus élevées. Nous reviendrons de manière plus précise sur ces points dans les chapitres suivants :

Traitement médical

En règle générale, en tant que détenteur d'une carte européenne d'assurance-maladie, vous pouvez vous adresser à chaque médecin généraliste (*medico di base*) ou pédiatre (*pediatra*) du service de santé national (*Servizio Sanitario Nazionale, S.S.N.*).

En règle générale, les traitements médicaux de base (prestations de base) vous sont fournis gratuitement et peuvent être octroyés de jour, du lundi au vendredi. En fin de semaine ainsi qu'entre 20H00 et 08H00, veuillez s.v.p. vous adresser au service des urgences (*Servizio di Guardia medica notturna*).

En haute saison, de nombreuses régions touristiques proposent, spécialement pour les touristes, des services médicaux d'urgence (*Guardia medica turistica*) avec des consultations plus longues. Nous vous conseillons de vous informer à ce sujet, sur place, dès votre arrivée.

Pour des services d'aide médicale urgente, veuillez composer le 118 (numéro de téléphone opérationnel 24H/24 depuis un téléphone local) ou adressez-vous directement aux Urgences d'un hôpital.

Les traitements spécifiques, les analyses de laboratoire et de prévention, les médicaments de même que les traitements hospitaliers doivent toujours être ordonnés par un médecin généraliste.

La participation aux coûts (ticket) peut fortement varier d'une région à l'autre. Les tarifs suivants sont en principe appliqués:

- 10 EUR par prescription pour des soins ambulatoires
- de 10 EUR au min. à 36 EUR au max. par prescription pour des traitements auprès d'un spécialiste
- 10 EUR pour des analyses diagnostiques et de laboratoires
- 10 EUR par prescription de physiothérapie ou de réhabilitation
- 25 EUR pour des prestations reçus à l'hôpital en cas d'urgence, à condition que ces prestations ne soient pas considérées comme urgentes (le soi-disant *codice bianco*); à l'exception des enfants de moins de 14 ans.

En principe, la participation aux coûts peut s'élever à maximum 46 EUR par prescription (avec au maximum huit prestations dans le même domaine médical). Les enfants n'ayant pas encore atteint l'âge révolu de 6 ans, les femmes enceintes, les personnes handicapées ainsi que les personnes à partir de 65 ans n'ont aucune participation aux coûts à payer.

Si vous recherchez l'adresse d'un médecin généraliste ou d'un médecin du service de santé national à proximité de votre lieu de séjour, veuillez vous adresser s.v.p. à l'Azienda Sanitaria Locale (A.S.L.) de votre lieu de séjour. A la fin de cette notice, vous trouverez une liste des A.S.L.. Ces adresses peuvent également être obtenues dans l'annuaire téléphonique local, auprès de la police ou dans les pharmacies.

Traitement dentaire

En règle générale, le traitement dentaire en Italie n'est pas pris en charge par l'assurance-maladie italienne. Les coûts se rapportant à un tel traitement devront être payés par vos soins.

Si vous avez besoin d'un traitement dentaire urgent (soins d'urgence), veuillez s.v.p. vous adresser à un centre du service de santé national (S.S.N.).

Médicaments

Si le médecin vous prescrit des médicaments, vous pouvez vous les procurer dans une pharmacie (*farmacia*) contre présentation de l'ordonnance. Tous les médicaments pris en charge par le Service de santé national sont divisés en deux groupes :

- Classe A : Médicaments essentiels pour le traitement de maladies chroniques très sévères
- Classe C : Médicaments non essentiels et divers médicaments qui ne concernent pas la classe A

Il y a en plus l'ancienne classe H pour les médicaments prescrits exclusivement par les hôpitaux.

Participation aux coûts pour les médicaments :

- Classe A : En règle générale, ils sont gratuits. Une éventuelle participation aux coûts (*ticket*) est déterminée par la région concernée.
- Classe C : Sont assumés par l'assuré à 100%.
- Classe H : En règle générale, ils sont gratuits. Une éventuelle participation aux coûts (*ticket*) est déterminée par la région concernée.

Traitement hospitalier

Si l'état de santé est tel qu'il exige un traitement hospitalier, le médecin va vous établir une attestation d'admission. Dans les cas d'urgence, vous pouvez également vous rendre directement dans un établissement hospitalier. A votre arrivée, il conviendra de présenter votre carte européenne d'assurance-maladie.

En règle générale, vous avez le choix entre les hôpitaux publics et les hôpitaux privés liés par contrat. Vous ne devrez payer aucune participation aux coûts pour un traitement en division commune (chambre à plusieurs lits).

Toutefois, si vous souhaitez que votre traitement soit effectué en division privée ou semi-privée, le surplus des coûts vous sera facturé (voir paragraphe [assurance voyage](#))

Transport/Sauvetage

Dans toutes les régions, un service de transport appelé „Servizio di emergenza sanitaria“ est disponible pour des cas graves et en cas d'accident. En composant le

118, vous pouvez appeler l'ambulance ou l'hélicoptère ambulance. Le transport vers l'hôpital le plus proche est en principe gratuit. Des participations aux coûts régionales ne peuvent pas être exclues. Les frais de sauvetage ou d'un éventuel rapatriement en Suisse sont à votre charge (cf. chapitre [Assurance voyage](#)).

Remboursement des coûts

Si le médecin, le thérapeute ou l'hôpital exige de votre part le paiement direct du traitement, veuillez faire en sorte qu'ils vous établissent une facture que vous remettrez ensuite à votre assureur-maladie en Suisse. Ce dernier vous remboursera les coûts selon le droit italien en assurance-maladie ou selon les tarifs appliqués en Suisse. De plus, nous attirons votre attention sur le fait que la franchise et la quote-part pourront vous être déduits.

Veuillez également considérer le fait qu'un remboursement éventuel de la part de l'A.S.L. n'est pas prévu.

Incapacité de travailler/Indemnités journalières

Si vous disposez d'une assurance d'indemnités journalières et que pendant vos vacances vous tombez malade sur une période de plus de trois jours ouvrables, vous devrez alors exiger une confirmation de votre incapacité à travailler auprès de votre médecin. Veuillez demander à votre médecin de constater l'incapacité à travailler et de vous établir une attestation médicale (*Attestazione inabilità lavorativa*) que vous remettrez immédiatement à l'A.S.L. responsable. N'oubliez pas d'informer votre employeur au sujet de votre incapacité à travailler. Informez-le par téléphone de la durée prévue de l'incapacité à travailler dans le cas où votre séjour en Italie devrait se prolonger au-delà de la durée planifiée.

C'est l'A.S.L. qui contrôle la durée lorsqu'il s'agit d'une incapacité à travailler plus longue. Le cas échéant, elle va vous convoquer à un examen médical auprès d'un médecin-conseil. Dans tous les cas, vous devrez vous rendre à ce rendez-vous.

Assurance voyage

Afin d'éviter, dans la mesure du possible, des coûts élevés non couverts, nous vous recommandons de conclure une assurance voyage (p. ex. auprès de votre assureur-maladie). Selon le contenu du contrat, cette dernière prendra en charge les coûts suivants :

- coûts de rapatriement en Suisse
- surplus de coûts éventuels relatifs aux traitements médicaux
- surplus de coûts pour avoir choisi de subir un traitement à l'hôpital en division semi-privée ou privée.

De nombreuses assurances voyages incluent également dans l'offre le remboursement des frais d'annulation ou une assurance protection juridique en complément à la prise en charge des coûts des prestations médicales. Nous vous prions de bien vouloir vous renseigner de manière plus détaillée à propos de cette assurance.

Votre assureur-maladie en Suisse n'est pas autorisé à vous rembourser la participation aux coûts légale conformément au droit italien.

Remarques complémentaires pour les personnes en voyage d'affaires*, les étudiants, les travailleurs détachés*, les personnes employées dans les transports internationaux*

Les informations figurant sur cette notice sont également valables si vous appartenez à un de ces groupes de personnes et que des prestations médicales se révèlent être nécessaires durant votre séjour en Italie.

*Ces dispositions réglementaires s'appliquent uniquement pour les prestations en cas de maladie, de maternité et d'accidents non professionnels et non pas pour les prestations en cas d'accidents professionnels. Si vous deviez remettre un formulaire E 106 à l'ASL compétente, on procédera alors à votre inscription au SSN et vous auriez ainsi droit au choix du médecin de même qu'à une couverture d'assurance-maladie complète.

Exonération de la responsabilité :

Cette notice vous procure une vue d'ensemble de l'entraide en prestations en Italie.

Si vous souhaitez des informations détaillées, veuillez s.v.p. vous adresser au fournisseur de prestations concerné ou à la CPAM ou CGSS compétente. Le risque de survenue de modifications au sein du système d'assurance-maladie italien à la suite de cette publication ne peut être exclu. Les informations contenues dans cette notice ne peuvent faire l'objet d'un recours.

Adresses des Azienda Sanitaria Locale (A.S.L.)

| Rue | Lieu | NPA |
|------------------------------|--------------------|-------|
| Tiburtina, 22 A | Tivoli | 00019 |
| Borgo Garibaldi, 12 | Albano Laziale | 00041 |
| Terme Di Traiano 39/A | Civitavecchia | 00053 |
| Casal Bernocchi 73 | Roma | 00125 |
| Viale Dell'Arte 68 | Roma | 00144 |
| Piazzale Dell' Industria,20 | Roma | 00144 |
| Filippo Meda, 35 | Roma | 00157 |
| Ariosto, 3-9 | Roma | 00185 |
| Borgo Santo Spirito 3 | Roma | 00193 |
| Piazzale Della Farnesina,1 | Roma | 00194 |
| San Lorenzo N. 101 | Viterbo | 01100 |
| Matteucci 9 | Rieti | 02100 |
| A. Fabi 1 | Frosinone | 03100 |
| V.Le Pier Luigi Nervi S.N.C. | Latina | 04100 |
| Via Bramante 37 | Terni | 05100 |
| Engels-Localita' Chioccolo | Citta' Di Castello | 06012 |
| Piazza Giacomini 40 | Foligno | 06034 |
| G. Guerra 17/21 | Perugia | 06127 |
| Viale Aldo Moro, 2 | Olbia | 07026 |
| Monte Grappa 82 | Sassari | 07100 |
| Via Piscinas 5 | Lanusei | 08045 |
| Via Demurtas, 5 | Nuoro | 08100 |
| Via Dalmazia N 83 | Carbonia | 09013 |
| Via Ungaretti, 9 | Sanluri | 09025 |
| Piero Della Francesca 1 | Cagliari | 09047 |
| Carducci, 35 | Oristano | 09170 |
| Via Aldisio, 2 | Ivrea | 10015 |
| Via San Domenico 21 | Chieri | 10023 |
| Via Po N. 11 | Chivasso | 10034 |
| Stradale Fenestrelle 72 | Pinerolo | 10064 |
| Battitore 7/9 | Cirie' | 10073 |
| Via Martiri Xxx Aprile, 30 | Collegno | 10093 |
| Via San Secondo 29 | Torino | 10128 |
| Via Tofane 71 | Torino | 10141 |
| Corso Svizzera N. 164 | Torino | 10149 |
| Strada Dell'Arrivore 25/A | Torino | 10154 |
| Guido Rey N. 1 | Aosta | 11100 |
| Via Ospedali 14 | Savigliano | 12038 |
| Romita, 6 | Alba | 12051 |
| Via San Pio V, 6/8 | Mondovi' | 12084 |
| Carlo Boggio 12 | Cuneo | 12100 |
| Corso Mario Abbiate 21 | Vercelli | 13100 |
| Marconi, 23 | Biella | 13900 |
| Via Conteverde 125 | Asti | 14100 |
| Viale Giolitti 2 | Casale Monferrato | 15033 |

| | | |
|--------------------------------|--------------------|-------|
| Galileo Galilei N.1 | Tortona | 15057 |
| Edilio Raggio, 12 | Novi Ligure | 15067 |
| Via G. B. Ghio 9 | Chiavari | 16043 |
| G. Maggio 6 | Genova | 16147 |
| Via Antonio Cantore, 3 | Genova | 16149 |
| Manzoni, 14 | Savona | 17100 |
| Aurelia, 97 | San Remo | 18032 |
| Xxiv Maggio N. 139 | La Spezia | 19124 |
| Via Al Donatore Di Sangue, 50 | Magenta | 20013 |
| Viale Elvezia 2 | Monza | 20052 |
| Via Viii Giugno 69 | Melegnano | 20077 |
| Corso Italia, 19 | Milano | 20100 |
| Via Pola 9-11 | Milano | 20124 |
| Via Ottorino Rossi, 9 | Varese | 21100 |
| Via Pessina N 6 | Como | 22100 |
| Via N. Sauro 38 | Sondrio | 23100 |
| C.So Carlo Alberto N. 120 | Lecco | 23900 |
| Via Gallicciolli 4 | Bergamo | 24100 |
| Via Nissolina, N. 2 | Breno | 25043 |
| Viale Duca Degli Abruzzi N. 15 | Brescia | 25100 |
| Viale Po 12 | Cremona | 26100 |
| Piazza Ospitale 10 | Lodi | 26900 |
| Viale Indipendenza 3 | Pavia | 27100 |
| Dei Mille 2 | Novara | 28100 |
| Via Mazzini, 117 | Omegna | 28887 |
| Corso Vittorio Emanuele li 169 | Piacenza | 29100 |
| Madonna Marina 500 | Chioggia | 30015 |
| Piazza De Gasperi, N. 5 | San Dona' Di Piave | 30027 |
| Via L. Mariutto N. 76 | Mirano | 30035 |
| Via Don Federico Tosatto, 147 | Venezia | 30174 |
| Via Forestuzzo 41 | Asolo | 31011 |
| Via Lubin, 16 | Pieve Di Soligo | 31053 |
| Via Borgo Cavalli, 42 | Treviso | 31100 |
| Bagnols Sur Ceze, 3 | Feltre | 32032 |
| Via Feltre N.57 | Belluno | 32100 |
| Piazzetta Portuzza 2 | Gemona Del Friuli | 33013 |
| Natisone, 11 | Palmanova | 33057 |
| Pozzuolo 330 | Udine | 33100 |
| Via Vecchia Ceramica N.1 | Pordenone | 33170 |
| Del Farneto 3 | Trieste | 34142 |
| Via Vittorio Veneto 174 | Gorizia | 34170 |
| Casa Di Ricovero,40 | Cittadella | 35013 |
| Salute 14/B | Este | 35042 |
| Degli Scrovegni, 14 | Padova | 35131 |
| Rasa, 9 | Thiene | 36016 |
| Via Carducci N. 2 | Bassano Del Grappa | 36061 |
| Via Trento, 4 | Arzignano | 36071 |
| Rodolfi, 37 | Vicenza | 36100 |

| | | |
|-----------------------------------|-------------------------|-------|
| Villa Spinola | Bussolengo | 37012 |
| Via C. Gianella, 1 - Legnago (Vr) | Legnago | 37045 |
| Valverde, 42 | Verona | 37122 |
| Degasperi 79 | Trento | 38100 |
| Lorenz Boehler 5 | Bolzano | 39100 |
| Amendola, 2 | Imola | 40026 |
| Via Castiglione 29 | Bologna | 40124 |
| San Giovanni Del Cantone 23 | Modena | 41100 |
| Via Amendola 2 | Reggio Nell'Emilia | 42100 |
| Strada Del Quartiere, 2 A | Parma | 43100 |
| Cassoli, 30 | Ferrara | 44100 |
| Piazza Degli Etruschi N.9 | Adria | 45011 |
| Viale Tre Martiri,89 | Rovigo | 45100 |
| Via Trento N.6 | Mantova | 46100 |
| C.So Garibaldi, 12 | Cesena | 47023 |
| Corso Della Repubblica 171/D | Forli' | 47100 |
| Via Coriano 38 | Rimini | 47900 |
| De Gasperi 8 | Ravenna | 48100 |
| Mazzini, 17 | Empoli | 50053 |
| Piazza S.Maria Nuova N. 1 | Firenze | 50122 |
| Via Sandro Pertini, 708 | Pistoia | 51100 |
| Curtatone , 54 | Arezzo | 52100 |
| Via Roma, 75/77 | Siena | 53100 |
| Don Minzoni 3 | Carrara | 54033 |
| Aurelia, 335 | Camaiore | 55043 |
| Per S. Alessio Monte San Quirico | Lucca | 55100 |
| L. Zamenhof,1 | Pisa | 56127 |
| Monterotondo, 49 | Livorno | 57128 |
| Via Cimabue, 109 | Grosseto | 58100 |
| Viale Della Repubblica 240 | Prato | 59100 |
| Via Caduti Del Lavoro 40 | Ancona | 60131 |
| Circonvallazione Ragusa 1 | Teramo | 64100 |
| R.Paolini,45 | Pescara | 65100 |
| Silvio Spaventa 37 | Lanciano | 66034 |
| Via Dei Martiri Lancianesi, 17-19 | Chieti | 66100 |
| Via XX Settembre,21 | Avezzano | 67051 |
| Via Xx Settembre N. 26 | L'Aquila | 67100 |
| Via Fornaci, 201 | Andria | 70031 |
| Lungomare Starita N. 6 | Bari | 70123 |
| Piazza Della Liberta' | Foggia | 71100 |
| Via Napoli,8 | Brindisi | 72100 |
| Miglietta, 5 | Lecce | 73100 |
| Viale Virgilio,31 | Taranto | 74100 |
| Viale Dei Caduti,29 | Montalbano Jonico | 75023 |
| Montescaglioso | Matera | 75100 |
| Via P. M. Vergara, Pal. Ex Inam | Frattamaggiore | 80027 |
| Nazionale Delle Puglie Ex 219 | Pomigliano D'Arco | 80038 |
| Alcide De Gasperi N. 167 | Castellammare Di Stabia | 80053 |

| | | |
|-------------------------------------|---------------------|-------|
| Corrado Alvaro 8 Monterusciello | Pozzuoli | 80072 |
| Via San Nicola Alla Dogana, 9 | Napoli | 80133 |
| Centro Direzionale Ed/F9 Pal.Esedra | Napoli | 80143 |
| S. Lucia | Aversa | 81031 |
| Via Unita' Italiana, 28 | Caserta | 81100 |
| Patrizia Mascellaro 1 | Benevento | 82100 |
| Rione Cardito | Ariano Irpino | 83031 |
| Via Degli Imbimbo | Avellino | 83100 |
| F. Ricco, 50 | Nocera Inferiore | 84014 |
| Piazza Dei Martiri | Vallo Della Lucania | 84078 |
| Via Nizza 146 | Salerno | 84124 |
| Roma,187 | Venosa | 85029 |
| Piano Dei Lippi | Lagonegro | 85042 |
| Torraca, 2 | Potenza | 85100 |
| Via Petrella 11 | Campobasso | 86100 |
| Degli Ospedali | Castrovillari | 87012 |
| Prolungamento Viale Michelangelo | Rossano | 87068 |
| Degli Alimena N 8 | Cosenza | 87100 |
| Viale Dei Giardini | Paola | 88027 |
| A. Perugini | Lamezia Terme | 88046 |
| Via Vinicio Cortese 25 | Catanzaro | 88100 |
| Via Corigliano | Crotone | 88100 |
| Via Crispi 34 | Palmi | 89015 |
| Verga | Locri | 89044 |
| S.Anna li Tronco, 18/D - Pal. Tibi | Reggio Di Calabria | 89128 |
| Dante Alighieri | Vibo Valentia | 89900 |
| Giacomo Cusmano, 24 | Palermo | 90141 |
| Via Mazzini N. 1 | Trapani | 91100 |
| Viale Della Vittoria 321 | Agrigento | 92100 |
| G. Cusmano 1 | Caltanissetta | 93100 |
| Viale Diaz, 49 | Enna | 94100 |
| Santa Maria La Grande N.5 | Catania | 95124 |
| Corso Gelone, 17 | Siracusa | 96100 |
| Piazza Igea, 1 | Ragusa | 97100 |
| La Farina N.263/N | Messina | 98123 |