



## In giro per la Finlandia

Finalmente è giunto il momento di goderci una vacanza in Finlandia, del tutto meritata! Ma cosa succede se si ammala o se ha un infortunio mentre si trova lì in vacanze? Ecco alcuni punti importanti di cui tener conto.

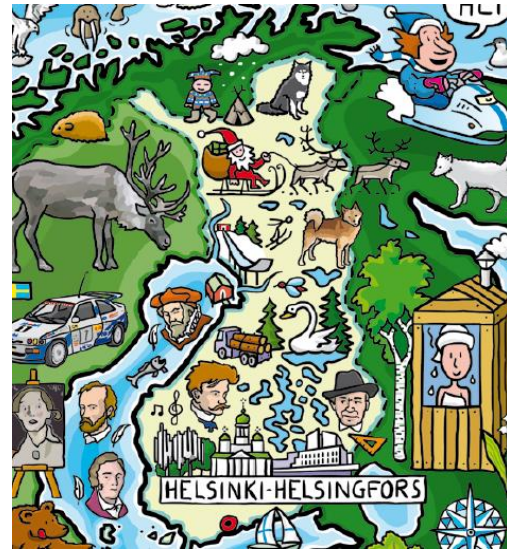
### Informazioni generali

le persone che hanno un'assicurazione malattia svizzera durante un soggiorno temporaneo in Finlandia hanno diritto alle prestazioni in natura dell'assicurazione malattia presentando la **tessera europea di assicurazione malattia** (*Eurooppalainen sairaanhoitokortti*). Questa tessera è emessa dall'assicuratore presso il quale Lei ha stipulato l'assicurazione di base (assicurazione malattia obbligatoria) e le dà il diritto alle prestazioni che si rendono necessarie da un punto di vista medico durante la durata prevista del Suo soggiorno. Le prestazioni a cui ha diritto sono le stesse di cui gode una persona che rientra nell'assistenza sanitaria pubblica in Finlandia. Per praticità porti sempre con sé la tessera europea.



### Tessera europea di assicurazione malattia dimenticata o smarrita?

In questo caso può richiedere alla Sua cassa malattia l'emissione di un **certificato sostitutivo provvisorio**, che le può essere recapitato per posta o per fax direttamente nel Suo luogo di vacanze. L'importante è che lo possa esibire all'istituzione del Paese in cui si trova prima di terminare il trattamento.



© Europäische Union, 2015

Alcuni assicuratori hanno un numero verde per il servizio clienti (hotline), al quale si può rivolgere telefonicamente se si ammala o ha un infortunio all'estero. Si informi prima di partire.

L'elenco delle prestazioni fornite dall'assicurazione malattia finlandese è simile a quello svizzero. Le modalità di pagamento invece sono diverse e in alcuni casi la partecipazione ai costi è più elevata.

Qui di seguito si affrontano i singoli temi in modo più dettagliato.

### Cure mediche

Il sistema sanitario finlandese è organizzato in modo molto esteso e capillare attraverso centri sanitari pubblici (*local health centre*) da un lato e attraverso medici privati e centri sanitari privati dall'altro. Se ha bisogno di cure mediche si rivolga al centro sanitario della località in cui si trova. Fatta eccezione per pochi comuni molto piccoli, in ogni comune c'è un centro sanitario che dispensa cure mediche e dentistiche ed è dotato di un laboratorio d'analisi e di un servizio radiologico.

Esibisca la Sua tessera europea di assicurazione malattia e la Sua carta d'identità all'ingresso. La tessera europea di assicurazione malattia Le garantisce la cosiddetta protezione tariffale.

Per sapere dove trovarli, consulti il istituto finlandese delle assicurazioni sociali [Kela](#) (*Kansaneläkelaitos - The Social Insurance Institution of Finland*).

### **Partecipazione ai costi per cure dispensate presso un centro sanitario pubblico:**

In Finlandia la partecipazione ai costi varia da comune a comune.

- Alcuni centri sanitari erogano i loro servizi gratuitamente
- Molti centri sanitari, tuttavia, richiedono un contributo compreso tra 13.80 EUR e 27.50 EUR per un trattamento medico (comprese analisi di laboratorio e radiografie)
- Nessuna partecipazione ai costi per persone fino al di sotto dei 18 anni compiuti

### **Partecipazione ai costi per cure dispensate da medici privati:**

- 40% (per il rimborso dei costi secondo il diritto finlandese vedi paragrafo [rimborso dei costi](#))

### **Partecipazione ai costi per cure dispensate presso un centro sanitario privato:**

- 13.46 EUR (patient's co-payment)
- 25% (per il rimborso dei costi secondo il diritto finlandese vedi paragrafo [rimborso dei costi](#))

## **Cure dentarie**

Pressoché tutti i centri sanitari dispensano cure dentarie e quasi tutti dispongono di un servizio dentistico 24 ore su 24.

### **Partecipazione ai costi per cure dispensate presso un centro sanitario pubblico:**

- La partecipazione ai costi è stabilita secondo una scala fissa, che normalmente non supera l'importo di 80 EUR
- Nessuna partecipazione ai costi per persone al di sotto dei 18 anni compiuti

### **Partecipazione ai costi per cure dispensate da dentisti privati:**

- 40% (per il rimborso dei costi secondo il diritto finlandese vedi paragrafo [rimborso dei costi](#))

Il sistema di assicurazione malattie finlandese non prevede l'assunzione di costi per protesi dentarie.

## **Farmaci**

Se il medico Le prescrive dei farmaci, può ottenerli in farmacia dietro presentazione della ricetta medica. Deve pagare il prezzo pieno e poi può chiedere il rimborso dietro presentazione della ricevuta (vedi paragrafo rimborso dei costi).

### **Partecipazione ai costi:**

- 65% per la maggior parte dei farmaci
- tre euro pro medicamento ai quali si aggiunge una partecipazione del 35% o nessuna partecipazione, in caso di malattie gravi o croniche.

- Per alcuni farmaci sono stabiliti importi fissi. Se la farmacia vende il medicamento ad un prezzo più elevato, la differenza di costo rispetto all'importo fisso è a carico del paziente.

La partecipazione ai costi per farmaci ammonta al massimo a 670 EUR nell'arco di 12 mesi. Se la partecipazione supera detto importo, Le viene rimborsato 1.50 EUR pro medicamento (vedi paragrafo [rimborso dei costi](#)).

## Trattamento ospedaliero in degenza

Se la gravità della malattia richiede un trattamento in degenza ospedaliera, il medico le fornisce una prescrizione di ricovero ospedaliero. In caso di urgenza si può recare anche direttamente all'ospedale. Al momento del ricovero deve esibire la Sua tessera europea di assicurazione malattia.

### Partecipazione ai costi:

- 32.60 EUR per giorno di cura
- 32.60 EUR per giorno di cura, ma al massimo per 7 giorni pro anno civile per pazienti al di sotto die 18 anni compiuti
- 

## Trasporto/ Salvataggio

In linea di principio i costi di salvataggio e di trasporto all'ospedale o al centro sanitario più vicino sono assunti dall'istituzione del paese di soggiorno se la necessità dell'intervento è certificata dal medico.

### Partecipazione ai corsi:

- 14.25 EUR per un solo viaggio d'andata (patient's co-payment)

Le spese di soccorso o le spese di un eventuale rimpatrio in Svizzera sono a Suo carico (vedi paragrafo [Assicurazione vacanze e viaggi](#)).

## Rimborso dei costi

I costi secondo il tariffario ufficiale sono presi in carico direttamente dal sistema sanitario statale finlandese. Se Lei ha pagato le spese direttamente (per es. per cure dispensate da un medico privato o presso un centro sanitario privato) può richiederne direttamente il rimborso all'istituto finlandese delle assicurazioni sociali *Kela* (*Kansaneläkelaitos*). Presenti la fattura pagata e quietanzata alla *Kela* indicando il numero di conto bancario sul quale effettuare il versamento. Tenga presente che il versamento è effettuato esclusivamente su un conto bancario. Le richieste di rimborso devono essere presentate alla *Kela* entro sei mesi dal pagamento della fattura.

Il rimborso dei costi avviene secondo le seguenti regole (vedi anche il paragrafo corrispondente nel presente foglio):

- 60% dei costi fino ad un importo massimo prefissato per trattamenti presso uno studio medico privato
- 60% dei costi fino ad un importo massimo prefissato per trattamenti presso uno studio dentistico privato.
- 75% dei costi fino ad un importo massimo prefissato per trattamenti presso un centro sanitario, fatta eccezione per la quota di 13.46 EUR (patient's co-payment)
- 9.25 EUR (patient's co-payment) per costi che superiori



Naturalmente ha anche la possibilità di inviare la fattura dettagliata e quietanzata alla Sua cassa malattia in Svizzera che provvederà al rimborso detraendo le partecipazioni ai costi secondo le norme finlandesi oppure secondo le tariffe vigenti in Svizzera. In quest'ultimo caso Le possono essere detratte la franchigia e la partecipazione ai costi.

## **Inabilità al lavoro/ Indennità giornaliera**

Se Lei ha un'assicurazione per l'indennità in caso di perdita di guadagno e durante le vacanze è inabile al lavoro per più di tre giorni, deve farsi attestare l'inabilità al lavoro da parte del Suo medico curante, al quale deve richiedere di redigere una attestazione di inabilità lavorativa (perizia medica A). Inoltri tempestivamente (al più tardi entro tre giorni) l'attestazione all'istituto delle assicurazioni sociali *Kela*. Comunque alla *Kela* anche il Suo indirizzo di vacanza in Finlandia e l'indirizzo della Sua cassa malattia in Svizzera. Non dimentichi di informare il Suo datore di lavoro circa la Sua inabilità al lavoro comunicandogliene telefonicamente la durata prevista se ciò comporta un prolungamento del Suo soggiorno in Finlandia.

In caso di inabilità al lavoro prolungata, l'ufficio preposto dell'assicurazione sociale vigila sulla durata convocandola eventualmente a una visita di controllo presso un medico di fiducia. Lei è tenuto a presentarsi a questa visita, in ogni caso.

## **Assicurazione vacanze e viaggi**

Onde evitare, per quanto possibile, ingenti costi scoperti Le consigliamo di

stipulare un'assicurazione vacanze e viaggi (per es. presso il Suo assicuratore).

A seconda del tipo di contratto, questo tipo di assicurazione copre i seguenti costi:

- Costi di trasporto in Svizzera (rimpatrio)
- Eventuali costi aggiuntivi per cure mediche
- Costi aggiuntivi per cure ospedaliere ricevute su Sua richiesta in camera privata o doppia

Alcune assicurazioni vacanze e viaggi, oltre all'assunzione dei costi per prestazioni mediche, offrono ad esempio anche il rimborso di spese di annullamento o un'assicurazione tutela giudiziaria. Le consigliamo di informarsi sui dettagli di questa assicurazione.

## **SOS 112**

Il 112 è il numero unico di emergenza europeo, raggiungibile gratuitamente dal telefono fisso o dal cellulare 24 ore su 24 in tutt'Europa. La chiamata al 112 permette di individuare approssimativamente il luogo in cui si trova la persona che effettua la chiamata. Gli operatori di ciascuno stato membro devono fornire la localizzazione approssimativa ai servizi d'emergenza affinché possano inviare immediatamente i soccorsi.

## **Altri consigli per persone in viaggio d'affari, studenti, lavoratori distaccati, lavoratori occupati nell'ambito dei trasporti internazionali**

Le informazioni contenute in questo vademecum valgono anche nel caso in cui Lei rientri in una delle succitate ca-



tegorie di persone e abbia bisogno di prestazioni mediche durante il periodo previsto di soggiorno in Finlandia. In caso di soggiorno e cure prolungati Le consigliamo di mettersi in contatto con l'ufficio *Kela* competente.

**Esclusione di responsabilità:**

Questo vademecum le offre una panoramica generale sull'accesso all'assistenza sanitaria pubblica in Finlandia. Per informazioni dettagliate voglia rivolgersi al fornitore di prestazioni o all'istituto finlandese delle assicurazioni sociali Kela. Non è da escludere che sopraggiungano cambiamenti nel sistema assistenziale finlandese successivamente alla pubblicazione del presente vademecum. Le informazioni in esso contenute non costituiscono materia fondante di alcun diritto.